

ГОРА МОРИЯ

ИСТОРИЯ МЕСТА ДОМА

МЕИР АНТОПОЛЬСКИЙ
ФОТОГРАФ АНДРЕЙ ЗЕЙГАРНИК



ИЕРУСАЛИМ
2019 / ט"ע"ט

Гора Мория. История места Дома

ISBN 978-965-92763-1-8

Текст и оформление: © Место Встречи, 2019

Текст Мишны и псалмов: © Книжники, Москва

Фотографии: © А. Зейгарник (если не указано иного)

Автор: Меир Антопольский

Редактор: Алина Позина

Корректор: Дебора Кордовер

Художественный редактор: Андрей Зейгарник

Графика и верстка: Галина Блейх

Карта: К. Сирота

В оформлении обложки использована картина Зоар Хальфан

Руководитель проекта Аня Антопольская

ОГЛАВЛЕНИЕ

Об этой книге / 9

Вступление

Топография / 13

Камень Основания, или Скала ас-Сахра / 14

Синопсис истории / 16

Часть первая: история

Храмовая гора до царя Давида / 21

Первый Храм / 23

Общий план Иерусалимского Храма / 24

Служение в Иерусалимском Храме / 25

Архитектура Первого Храма / 29

Археологические находки времен Первого Храма / 33

Первый Храм в истории согласно Танаху / 33

Второй Храм / 36

Персидская эпоха / 36

Александр Великий и Птолеми / 37

Селевкиды, маккавейское восстание и хасмонеи / 39

Ирод Великий / 42

Архитектура Второго Храма / 42

Двор (Азара) / 45

Ворота Двора / 47

Женский двор / 50

Вал (Хейль) / 51

Решетка (Сорег) / 51

Возвышенная платформа Храмовой горы / 53

Расширение Храмовой горы Иродом / 54

Царская базилика: архитектура и функция / 58

Крепость Антония / 59

Ворота Храмовой горы / 60

Угловые башни Горы / 72

Второй Храм в книгах Нового завета / 73

Разрушение Храма и римский период / 76

Биркет Исраиль / 77

Византийский период / 79

Персидское завоевание и восстановление служения на месте Храма / 81

- Мухаммед, Коран и Храм / 83
- Исламское завоевание Иерусалима, халиф Омар / 85
- Омейядский период / 87
 - Купол Скалы / 87
 - Смысл строительства Купола Скалы / 88
 - Эсхатологическая роль Храмовой горы / 91
 - Мечеть Аль-Акса / 93
 - Древние бревна в Аль-Аксе / 95
 - Купол Цепи / 96
- Аббасиды и Фатимиды / 98
- Ворота Храмовой горы / 99
- Еврейское присутствие на Храмовой горе в Средние века / 103
- Эпоха крестовых походов / 105
 - О еврейских паломниках и восхождении Рамбама / 108
 - Сохранившиеся здания времен крестоносцев / 108
- Айюбиды / 116
 - Правление Аль-Муаззам Исы / 119
 - Середина XIII века / 122
- Мамлюкский период / 124
 - Мамлюки-тюрки на Храмовой горе / 124
 - Джавалия, или старый Серай / 128
 - Начало XIV века – эмир Танкиз / 130
 - Минареты / 134
 - Фронтоны и ворота / 138
 - Другие медресе XIV века / 141
 - Мамлюкские постройки черкесского периода (XV в.) / 147
 - Место еврейской молитвы у стен: Котель и Малый Котель / 152
- Османский период / 155
 - Османские купола на возвышенной платформе / 158
 - Суфийские халвы / 160
 - Османские здания в других частях Храмовой горы / 170
 - Запрет на вход «неверных» на Храмовую гору и его преодоление / 175
 - Исследователи-первопроходцы / 177
- Новейшая история / 180
 - Британский мандат и иорданская оккупация / 180
 - Иорданская монархия / 182
 - Могилы в стене / 183
- После освобождения / 187
 - Формирование «статус-кво» / 187
 - Изменения в архитектуре и использовании некоторых построек в израильский период истории / 190
 - Еврейские движения на Храмовой горе / 194
 - Межмусульманская борьба и исламский экстремизм / 197

Насилие на Храмовой горе: с 1967 и до наших дней / 199
Проблема сохранения древностей / 201
Послесловие / 203

Часть вторая: источники

Строительство Первого Храма – *Млахим I*, глава 6 / 209
Освящение Первого Храма – *Млахим I*, глава 8 / 211
Избранные псалмы / 215
Письмо Аристея / 219
Филон Александрийский / 222
Трактат *Мишны* Мидот / 225
Трактат *Мишны* Тамид / 250
Иосиф Флавий, описание Храма в книге «Иудейская война» / 265
Иосиф Флавий, описание Храма в книге «Иудейские древности» / 271
«Бордосский путник» / 276
Аммиан Марцеллин / 278
Эрмий Созомин / 279
История, приписываемая Себеосу / 281
Феофан. Летопись / 282
«Мутир аль Джиран» – арабская хроника XIV века / 283
Аль-Мукаддаси, из книги «описание Сирии» / 291
Салман бен Иерухам / 294
Ибн аль-Факих / 295
Насир Хосров, «Сафар-Намэ» / 302
Гийом (Вильгельм) Тирский / 315
Игумен Даниил / 317
Иоанн из Вюрцберга: Храмовая гора в дни Латинского королевства / 319
Джеймс Финн / 328
 Первый визит на Храмовую гору / 328
 Первые евреи на Храмовой горе / 339
Письмо р. Шломо Горена правительству Израиля / 341

Приложения

Приложение 1. Подземелья Храмовой горы / 347
Приложение 2. Еврейский религиозный закон (ѓалаха) и Храмовая гора / 353
Приложение 3. Термины, обозначающие части храмового комплекса / 356
Приложение 4. Арабские названия строений на Храмовой горе / 359

Библиография / 365

Хронология / 375

Список сокращений / 383

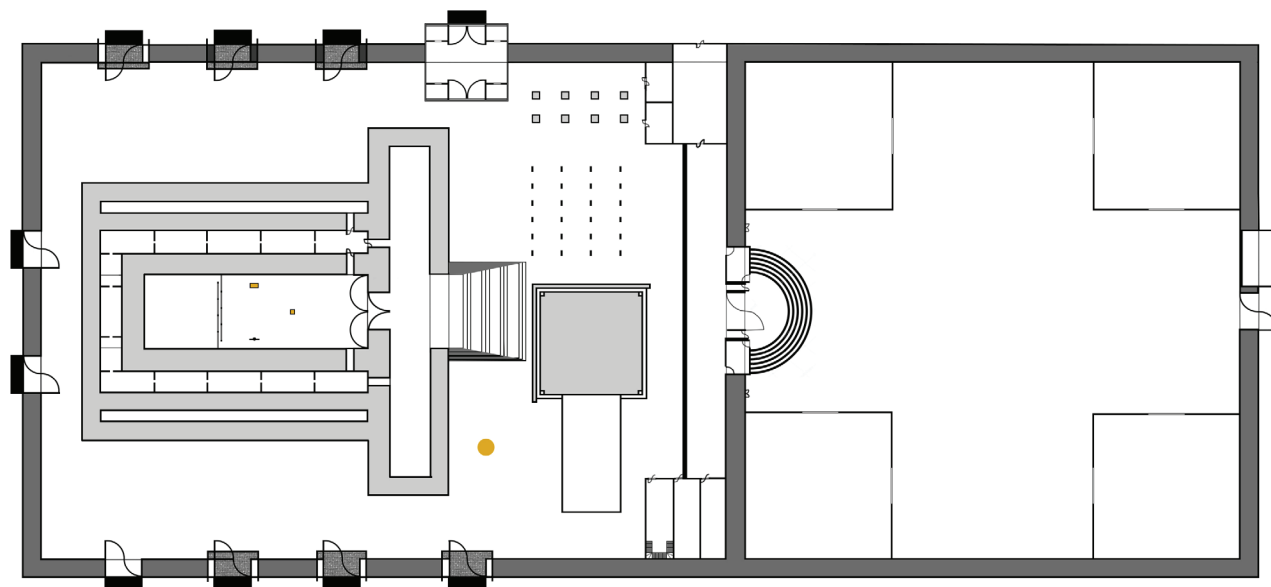
БЛАГОДАРНОСТИ

Множество разных людей помогли так или иначе в создании этой книги, и больше всего я боюсь кого-нибудь пропустить. Если кто-то здесь не упомянут – то никак не по злему умыслу, и я заранее прошу у него прощения.

Начну с издательства «Книжники» (Б. Горин, М. Левинов, М. Яглом), которое предоставило нам выполненный М. Левиновым перевод *Мишины* и псалмов, а также словарь терминов, связанных с Храмом. Целый ряд выдающихся ученых-археологов предоставили нам свои фотографии и чертежи – Д. Бахат, Й. Гарфинкель, Ц. Двира, Р. Райх, Л. Ритмейер. Знатоки языков помогали мне в переводе тех или иных текстов – в их числе С. Андреева (латынь), Х.-Б. Корзакова (древнегреческий, латынь), А. Рудин и А. Пайкерт (немецкий), Б. Хурцилава (грузинский). Бесценные советы и замечания я получил от С. Лезова, Дж. Рамазановой, З. Хальфан, Д. Шапира, И. Эциона.

Коллектив прекрасных профессионалов, непосредственно работавших над книгой, упомянут в выходных данных. Но все же фотографа, замечательного А. Зейгарника, я бы упомянул особо: его неумолимые требования к качеству иллюстраций заставили нас немало попотеть, но результат того стоил.

Последней по порядку упоминания, но не по значению, я хочу выразить благодарность своей жене Ане Антопольской, без чьего участия книга никогда не была бы написана.



12. План Второго Храма и Храмового двора (ориентация по сторонам света – как принято на картах, т.е. восток справа). Автор Gal M.



13. Фасад Второго Храма на реконструкции, созданной проф. М. Ави-Йона в 1966 г. (модель находится сейчас в музее Израиля в Иерусалиме). Хорошо виден наружный фасад чертога, с пятью параллельными балками над входом, сквозь вход можно увидеть и внутренний фасад Гейхаля (см. предыдущее фото). Можно увидеть также полукруглые ступени, ведущие к воротам Никанора.

Бревна настолько огромные и мощные, что не приходится удивляться их повторному использованию в крыше мечети Аль-Акса. Бревна с резьбой (предположительно византийской) попали в музей Рокфеллера в Иерусалиме, несколько других бревен удалось выкупить через третьи руки, и теперь они хранятся в поселении Офра, а остальные, увы, свалены под брезентом рядом с воротами Милосердия. (Брезент тоже появился только после того, как израильский суд обязал ВАКФ «обеспечить надлежащие условия хранения древностей»).

КУПОЛ ЦЕПИ

Третьим по значению, но, видимо, первым по времени строительства зданием эпохи Омейядов является купол Цепи (Куббат аль-Сильсила) 94 в восточной части возвышенной платформы. Это строение стоит там, где когда-то находились входные двери Храма и ступени, ведущие к этим дверям. Само здание шестиугольное, а у окружающего купол портика одиннадцать



52. Купол Цепи.



53. Купол Цепи, внутреннее оформление.

сторон и колонн – весьма необычная архитектурная форма. Названием своим Купол обязан арабской легенде, гласящей, что на этом месте вершил суд царь Давид. Согласно легенде, на суде Давид пользовался волшебной цепью, которая помогала ему установить истину⁹⁷. Более поздние средневековые мусульманские писатели утверждают, что это здание служило моделью при строительстве Купола Скалы. Так, например, пишет Муджир ад-Дин [*Le Strange*, 1890]. Однако принципиально разная форма этих двух зданий делает это утверждение нелепым.

Купол Цепи расположен практически точно в геометрическом центре Храмовой горы (на месте пересечения двух диагоналей иродианского прямоугольника). Это заставило многих предположить, что предназначение данного здания – обозначать место жертвенника времен Храма [*Jacobson*, 1999]. Но расчеты показывают, что жертвенник все же располагался несколькими метрами восточнее.

⁹⁷ Так, например, передает эту легенду **Хосров**. Другой вариант этой же легенды, но уже про царя Шломо, передает Муджир ад-Дин. Этот вариант приводится в [*Murphy-O'Connor*, 2008].



54. Темные ворота.



55. Баб Хутта (ворота Прощения).



74. Медресе Джавалия на фотохромном отпечатке, сделанном между 1890 и 1900 гг. (Detroit Photographic Company). Цвет отпечатка изменен. До перестройки восточной части здания. Обратите внимание на портик по правому краю фотографии – он еще не заложен, как сейчас. Фото хранится в Библиотеке Конгресса США.

В 1920-е годы здание аль-Субайбия было сильно перестроено, средневековые части остались замурованными в нижнем этаже, а над ними возникли новые школьные классы.

В состав здания включены и остатки церкви времен крестоносцев – «Часовни тюрьмы Иисуса» (Chapel of Repose), примыкающей к иродианской стене с наружной стороны, а двор школы является первой станцией Виа Долороза.

МИНАРЕТЫ

Все четыре ныне существующих минарета Храмовой горы – один в северной стене и три в западной – построены в мамлюкский период. Однако по многим свидетельствам были минареты на Храмовой горе и раньше. Все же свидетельство **Мутир аль-Джиран** (XIV в.), который приписывает омейядскому халифу Абд аль-Малику строительство четырех минаретов («три в ряд на западной стороне мечети и один при воротах Баб-аль-Асбат») представляется явным анахронизмом, ведь минарет как архитектурный элемент появляется в мусульманском мире только в IX–X вв. С другой стороны, хронист времен крестоносцев **Гийом (Вильгельм) Тирский** свидетельствует:

«Над одними воротами, которые граничат с городом, с углов возвышаются верхние части высоких башен, на которые в определенные часы жрецы заблуждения сарацинского имели обыкновение подниматься, чтобы приглашать народ к проповеди; из них некоторые до сих пор существуют, а некоторые по разным причинам убраны».

Мы также упоминали уже, что хронисты XIII в. подчеркивают, что, когда Иерусалим вернулся под власть христиан при Фридрихе, «призывы муэдзинов с минаретов Храмовой горы не прекращались».

С третьей стороны, большинство описаний Храмовой горы эпохи до крестоносцев (например, **Хосров** и **Мукадиси**) не упоминают минаретов.



81. Минарет аль-Сильсила.



82. Минарет аль-Фахария.

Исключением служит Ибн аль-Мурадджа, который пишет о четырех минбарах (кафедрах для проповедников) – одном на северной и трех на западной стене. А. Каплони предполагает, что это ошибка переписчика и что на самом деле речь идет о минаретах [Kaplony, 2002]. Напрашивается вывод, что четыре минарета существовали еще до крестоносцев, в том же количестве, что и ныне (возможно даже, в тех же местах, что и сейчас), но они не были столь высоки и заметны, как сменившие их мамлюкские минареты.

Минарет аль-Сильсила (1329 г.) мы уже упомянули. Старше его расположенный в северо-западном углу комплекса Горы минарет аль-Гуанима (1297 г.) ♣ 78. Точный возраст третьего минарета, аль-Фахария ♣ 80, расположенного в юго-западном углу Горы, слева от Исламского музея, неизвестен [Burgoyne, 2009]¹²⁸. По крайней мере, в 1340-е гг. Фадалла аль-Умари упоминает только два минарета [al-Umari, 1932]. Наконец, на северо-восточном углу, у ворот Колен Израиля – самый высокий, построенный последним минарет аль-Асбат (1367 г.) ♣ 45. Все четыре минарета были значительно перестроены в 1920-е годы. Аль-Сильсила с XVI в. считался главным минаретом Иерусалима, его призыв на молитву подхватывали другие муэдзины города. В наше время, к сожалению, с минаретов уже доносится не живой голос муэдзина, а оглушающий звук громкоговорителей.

¹²⁸ Проф. М. Ар-Эль [Har-El, 2004] приводит 1278 г. как дату строительства этого минарета, и тогда получается, что это самый старый минарет на Горе. Однако я не нашел никаких оснований этой датировки.



88. Ворота эль-Гунима (вид изнутри).



89. Магрибские ворота (вид изнутри).



98. Медресе аль-Гадирия.



99. Сабиль Ибрагим а-руми.



100. Медресе Утмания, под ним – ворота Очищения (айюбидского периода).



101. Медресе Ашрафия – между минаретом аль-Сильсила сабилем Кейт-бей, который здесь виден частично. На левом краю фотографии видны сабиль Касим-паши и купол Моше.

Однако вначале, в период XVI–XVII вв., османы воздвигли немало зданий на Храмовой горе, и многие из них обладают большими художественными достоинствами. Их можно разделить на три группы: четыре отдельно стоящих купола на возвышенной платформе, большая группа суфийских *халв* по ее периметру и несколько разрозненных зданий в остальных частях комплекса.



105. Два из витражей в окнах Купола Скалы, относящихся ко времени султана Сулеймана. Из книги М. Вогюэ [Vogüé, 1864].